

Frouzins Montagne
Compte Rendu Pic de Vallibierna (Tuca de Ballibierna), Espagne / Huesca
le 14 octobre 2007

Initiateur : Jean
Activité : Haute Randonnée
Lieu : Pic de Vallibierna 3067 m
Date : 14 octobre 2007

Altitude de départ, altitude d'arrivée, dénivelé : 2100 m, 3067 m, 1000 m environ

Heure de départ, heure de retour voiture : Départ à 5h30 de la mairie de Frouzins, et retour à 19h

Participants : Rosy, Chris, Elie, Jean

Accès routier : Autoroute de Tarbes, St Béat, Vielha, tunnel de Vielha, Anéto, Parking au lac de Llauset.

Condition climatique et nivologie: Grand beau temps sec, avec quelques traces de neige

Panorama au sommet :

A l'ouest, se détache le Massif des Posets, nous apercevons très nettement la face Est et la vire ascendante de sa Voie Normale du Glacier de la Paul.

Au nord ouest, la haute barrière du Massif du Luchonnais, et ses sommets caractéristiques : Gourgs Blancs, Perdiguère, Crabioules (typique avec ses deux sommets), Maupas, Boum.

Au nord, le majestueux Massif Maladeta/Aneto barre l'horizon sur plusieurs kilomètres : Albe, Maladeta, Coronas, Aneto, Tempêtes, Russel, et en arrière plan le pic de Mullieres.

Au nord est : le Mont Valier se reconnaît parmi les sommets de l'Ariège

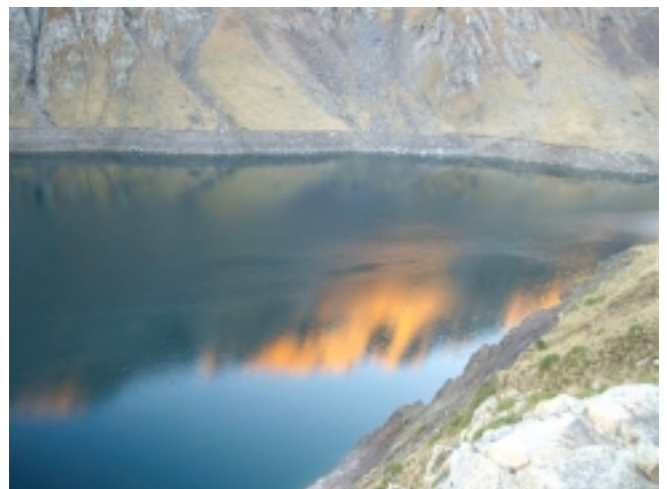
A l'est : les sommets du Massif des Encantats, Et, au sud, à l'infini, l'Espagne



Randonnée :

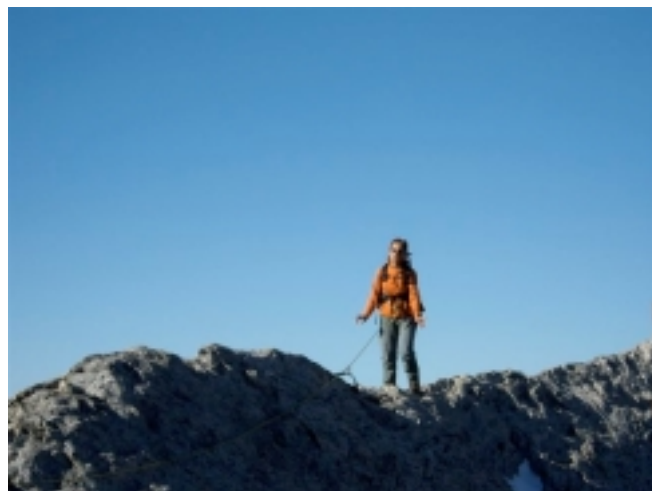
La nuit est claire, étoilée, la route grimpe, serpentant dans les vallons, enlaçant les coteaux orientés plein sud. Dans les virages, les phares éclairent les herbes sèches, grillées par l'été. De temps en temps nous croisons une bergerie, ou un parc à bestiaux. Puis, le jour se lève, et nous découvrons un paysage ouvert, d'estives à perte de vue.

Soudain, au détours d'un virage en épingle, nous pénétrons dans un tunnel. A l'intérieur, la galerie est brute mais, surprise... éclairée, elle monte vers une lointaine fenêtre bleue. A la sortie du tunnel, c'est le parking de l'Etang du Llauset (2100 m) ; il est 8h, nous nous trouvons brutalement, sans transition, en haute montagne. A nos pieds, nous découvrons un lac émeraude, immobile, cerné de rochers, bruns, noirs, rouges. Au loin, notre objectif, déjà sous les feux orangés du soleil levant, se détache sur le ciel bleu azur. Le paysage minéral, fait d'eau et de roche, est tacheté de traces de neige immaculée.



La montée le long du Rio Llauset, d'abord en rive gauche, puis en rive droite, est longue, silencieuse dans ce vallon de schiste noir, parsemé de pierres jaunes tombées d'on ne sait où. La pente se raidit, nos pieds cherchent un équilibre incertain dans un immense éboulis instable. L'arrivée au Col de Llauset (2865 m) nous délivre enfin. Une sente à flanc contourne l'arête et nous permet ainsi de découvrir la verdoyante vallée de Vallibierna et la gigantesque muraille Maladeta/Aneto. Ensuite, une courte ascension pour partie en couloir, pour partie en arête donne accès à l'antécime. Nous grimpons un ressaut et nous voici sur la

crête calcaire au Tuca de Culebras (3051 m). Le Paso del Caballo nous sépare encore de l'objectif. Plusieurs techniques sont possibles pour franchir ce passage en beau rocher, franc et adhérent : La naturelle, qui consiste à avancer debout comme si nous marchions sur le bord d'un trottoir. En escalade, sur un flanc, les mains utilisent l'arête pour se tenir, les deux pieds sont en appuis du même coté de la muraille. Ou, « à cheval », technique qui a donné son nom au passage, moins élégante certes, mais efficace et sécuritaire.



Ce passage est équipé de trois pitons avec anneaux permettant ainsi de placer une corde d'assurance. Et nous atteignons le sommet, Tuca de Ballibierna (3067 m) à 11h15, pour les traditionnelles photos.



Pour le retour nous empruntons un autre itinéraire. D'abord, nous poursuivons sur la longue arête calcaire jusqu'à l'Antécime Est (3038 m), puis, à son extrémité nous descendons une raide pente d'éboulis. Cette pente nous conduit dans une vallée entièrement occupée par des chaos granitiques, de vastes étendues entièrement couvertes de blocs fracturés, fracassés, explosés. Seules les teintes, bruns, gris clair, gris foncé, rouges, font la différence. Il n'y a aucune place ni pour une pelouse, ni pour des fleurs. Il n'y a que du roc brut, et de temps en temps un lac pur et transparent (Les Estanyets de Coma Arnau). Nous découvrons aussi une plage de sable fin, gris métal, mais l'eau est bien trop glacée pour nos corps brûlants.

Attiré par les légendes catastrophiques de crash d'avion nous réalisons un aller/retour à l'Estany de Cap de Llauset, en espérant apercevoir un bout d'aile. Mais, déçus, nous récupérons le vallon principal passons à l'Estany de Botonas où l'émissaire du lac se perd dans les blocs de la moraine frontale barrant la vallée.



Nous visitons la cabane de Botonas, et dans la descente vers le lac de Llauset, près de la fameuse passerelle identifiée dans tous les guides et topos, nous retrouvons le sentier laissé là ce matin. Il nous suffit maintenant de longer le lac par quelques ultimes montées et descentes, et à 15h nous arrivons au parking.

En complément des tapas et cervesas, une autre curiosité de la région : La galerie « en y », couverte mais à l'air libre.

Photos : Chris **Texte :** Jean