



Faja de las Flores en boucle

Le 26 et 27 juillet 2017

Encadrant : Alain

Co-encadrant : Claude

Participants : Cathy, Laurence, Martine Bu, Martine Lo, Martine Po, Pierre, Stéphane

Itinéraire voiture : Depuis Gavarnie, emprunter la D923 jusqu'au Col des Tentes où l'on se gare.

Carte détaillée : 1748OT – Gavarnie / Luz-Saint-Sauveur / Pn des Pyrénées

Dénivelé : 1200m

1^{ER} jour

Depuis le Col des Tentes (2208m), suivre la route interdite aux véhicules jusqu'au Port de Boucharo (2270m)

Descendre légèrement côté espagnol (SO) en longeant la base de la paroi rocheuse sur la gauche. Un cheminement sans difficultés permet de franchir un petit passage rocheux.

L'itinéraire devient évident. Une sente très bien marquée emprunte un pierrier jusqu'au Col de la Forqueta (2520m), la montée se fait tranquillement mais avec un bon rythme pour tous.

Il faut descendre à flanc de montagne jusqu'au pierrier et suivre la sente montant vers les balcons de la Faja de Escuzana.

La vire se faufile dans les abîmes calcaires de l'Escuzana.

Il faut franchir cette petite barre rocheuse dans son point faible sur la gauche.

La pause casse-croute se fera vers 12h, un peu avant le Col de l'Escuzana, ce que nous regretterons un peu compte tenu de la superbe vue au col!!!

La fin de la vire vient buter contre des éboulis qui mènent jusqu'à la crête du Col de l'Escuzana (2729m)



Au col la vue est superbe



Le sentier dans le pierrier plein E mène vers un terrain beaucoup plus calcaire (Lapiaz)

Vers la fin du plateau, descendre E NE en direction du Llanos de Salarons, ancien lac ou glacier (2328m)

Le cheminement n'est pas évident mais il est assez bien cairné, surtout ne pas s'engager vers des barres rocheuses.

Nuitée

La décision est prise de bivouaquer sur les pelouses et non pas sur la vire comme il était prévu, nous sommes trop nombreux.

Bivouac sur les pelouses du Llanos de Salarons : moquette, eau à proximité, rencontre avec des izards, nuitée étoiléele paradis et "cerise sur le gâteau" le sol (calcaire) est jonché d'edelweiss!!!



2^{ème} jour :

Suivre le sentier qui mène à l'entrée de la Faja de las Flores (2375m)

Une grande pierre détachée et posée en oblique, marque le début de la Faja de las Flores.

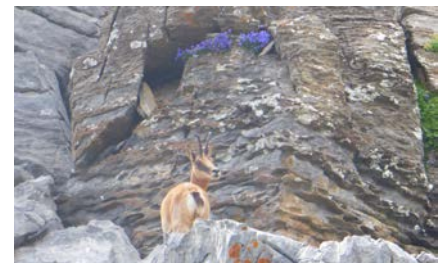
On attend le lever du soleil qui éclaire les canyons d'Ordesa, et toujours la présence d'izards!!

A partir d'ici, le parcours est évident.

Il faut suivre la vire sur 3,7km, perchée à 2400m d'altitude, entre 2 parois qui ne laisse aucune échappatoire.

Le spectacle est impressionnant sur les fonds du Cañon d'Ordesa, sur les précipices que vous dominez constamment à chaque coude de la vire.

En parcourant la vire ont passe devant plusieurs bivouacs aménagés.



Une fois sorti de la vire et dépassant le haut du cirque de Cotatuero (dont on aperçoit les gradins en contrebas à droite), le sentier tire à gauche (N O) et descend doucement dans un lapiaz compliqué de roches grises, strié de ravines et de petites failles, où nous suivons les cairns, passant progressivement au N puis au N O

Au sortir d'une ravine,

On revient au N pour descendre doucement vers un immense plateau herbeux (2304m).

Vous n'y trouvez pas d'eau, mais un abri en bon état peut servir de bivouac (3 places)

On traverse le plateau vers le N pour filer ensuite à droite (E) le long du ressaut rocheux et trouver le point bas qui permet de s'y engager. Les cairns reprennent ici la progression vers le N, dans un lapiaz étonnant où nous suivons les ravines.

Après 20 minutes on débouche sur un second plateau plus étroit (2364 m), fermé lui aussi par une barre rocheuse. Une trace mène à la cheminée qui la remonte en son centre, qui relève plutôt de l'escalade, et pour des personnes peu habituées à ce genre d'exercice, une corde (une dizaine de mètres suffit) pourrait être rassurante, surtout en sens inverse, en descente.

Mais d'autres cairns passent à gauche sans qu'il soit même besoin de poser les mains. Le bassin supérieur, une cinquantaine de mètres plus haut est plus grand, le traverser plutôt sur sa largeur, pour s'engager ensuite dans une vallée glaciaire menant vers la Brèche de Rolland.

Suivre un sentier qui va couper celui venant du Col de Salarons / Col del Descargador (2495m)

Le sentier plein N s'engage vers un pierrier, traverser un torrent, laisser le sentier menant vers le Taillon, pour suivre celui qui se dirige vers la Brèche de Rolland.

Passer la Brèche de Rolland (2807m) descendre jusqu'au Refuge des Sarradets (2587m, fermé cause travaux) gagner le Col des Sarradets (2589m) suivre le sentier pour rejoindre le Port de Boucharo (2270m) et continuer par la route fermée à la circulation pour terminer au Col des Tentes (2208m)



